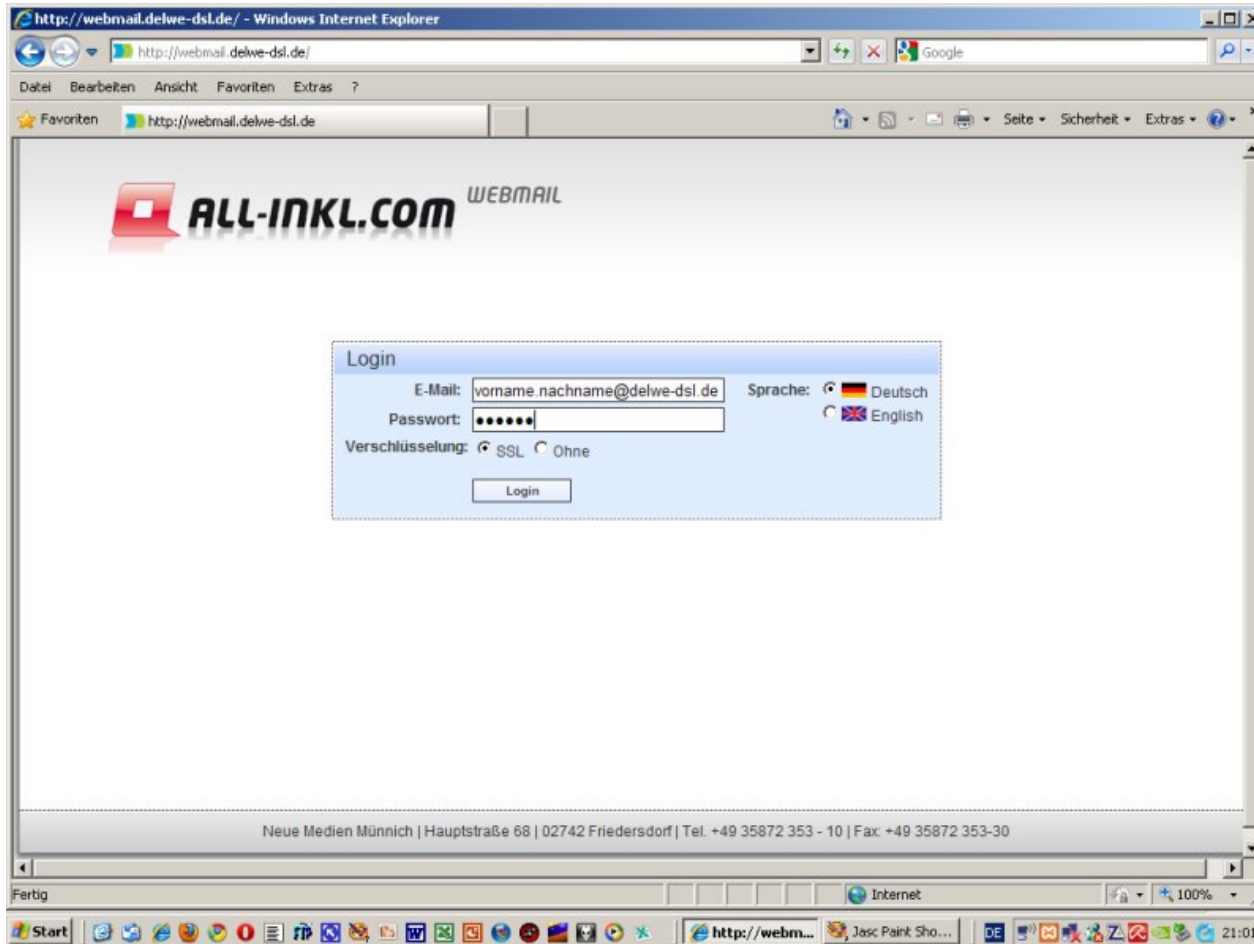


Einrichtung und Aufruf eines Delwe-DSL Webmailkontos

Delwe

DSL



Schritt 1:

Emails mit Delwe-DSL können wahlweise via Browser weltweit oder mit dem Mailprogramm Outlook Express / Windowsmail abgerufen und versendet werden.

Um Emails via Browser abzurufen und Einstellungen vorzunehmen, rufen Sie die Seite

<http://webmail.delwe-dsl.de>

auf. Geben Sie in das obere Feld Ihre komplette Emailadresse nach dem Schema vorname.nachname@delwe-dsl.de ein.

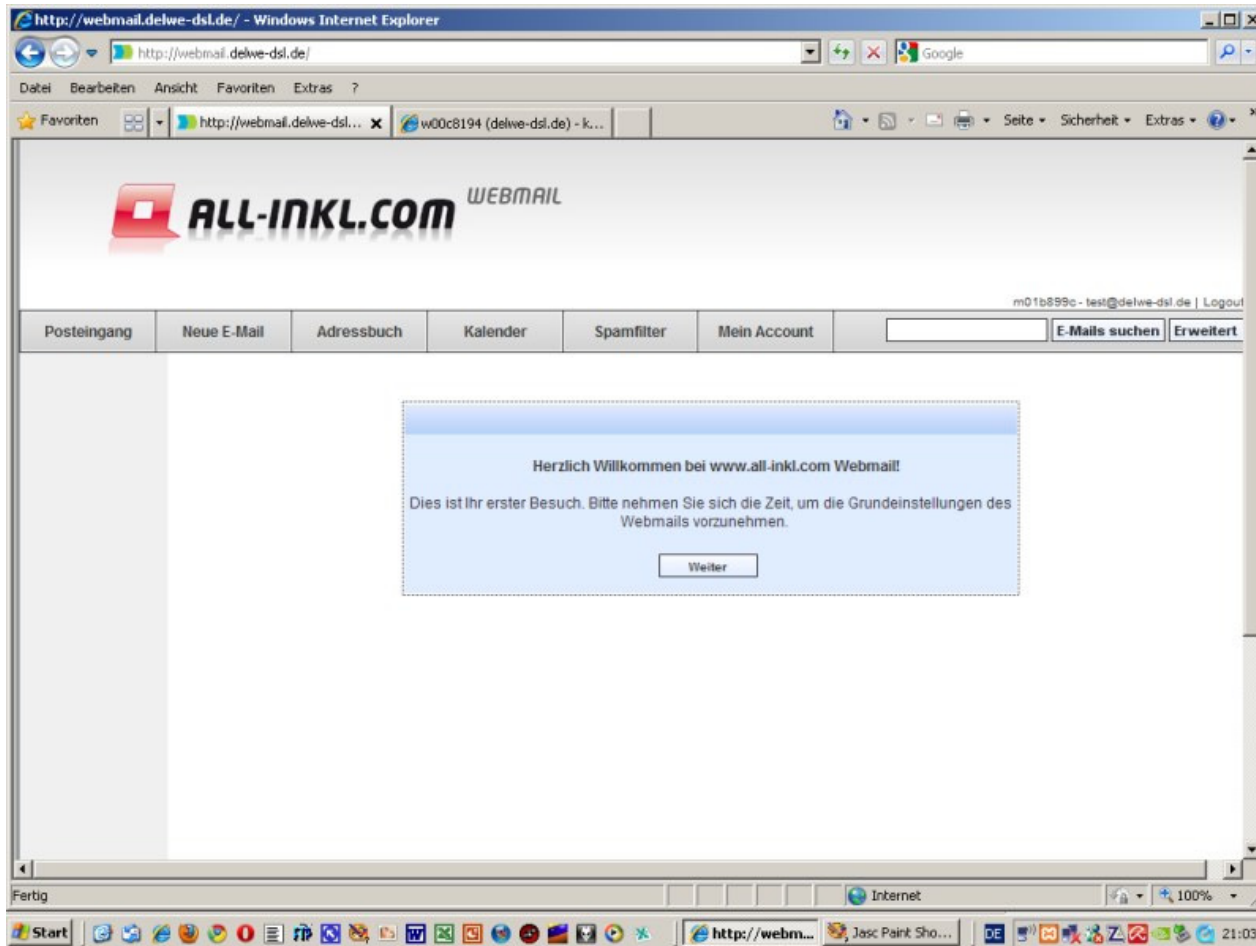
In das untere Feld geben Sie Ihr persönliches Passwort ein, welches ggf. unter support@delwe-dsl.de angefordert werden kann.

Klicken Sie anschließend auf „Login“.

Einrichtung und Aufruf eines Delwe-DSL Webmailkontos

Delwe

DSL



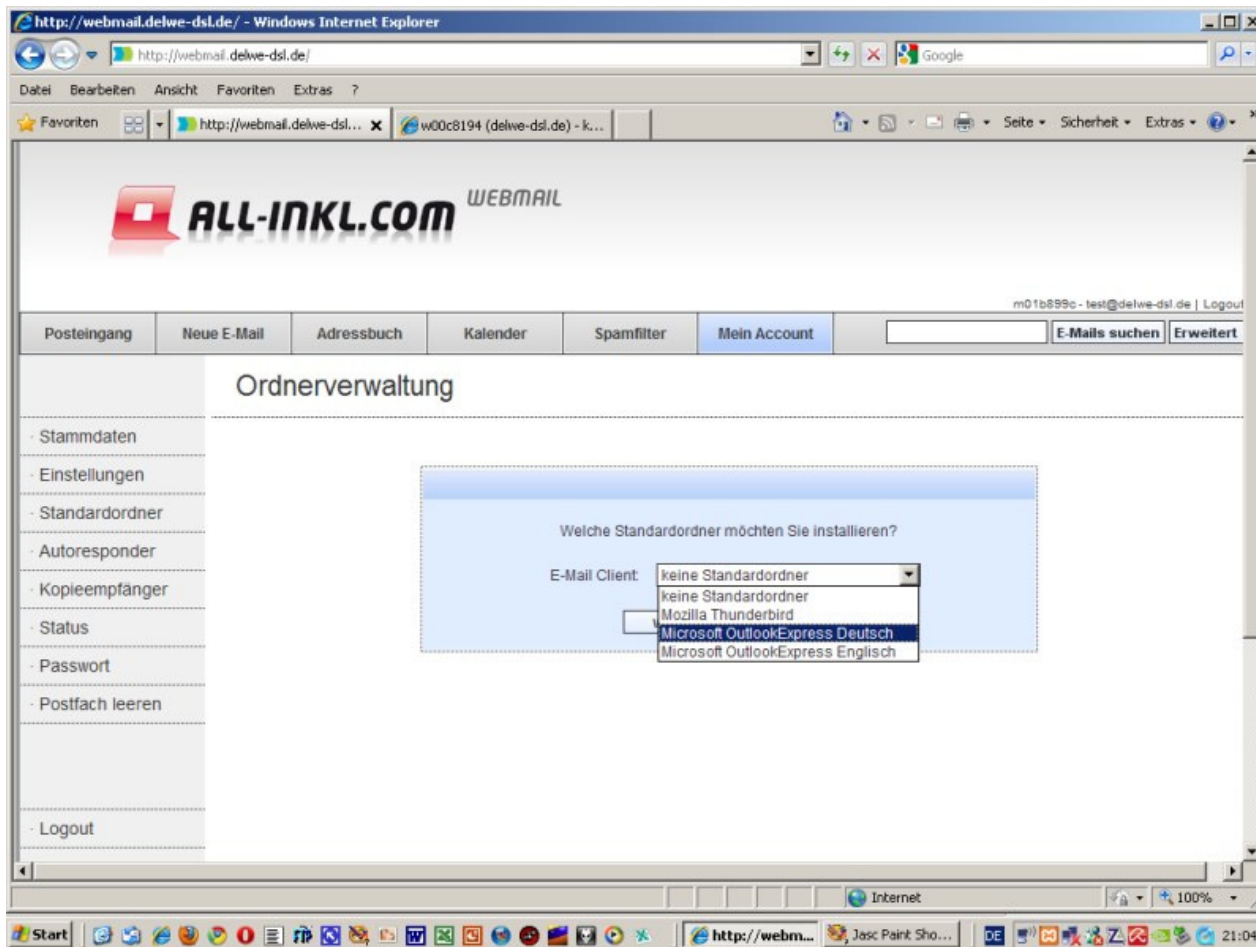
Schritt 2:

Klicken Sie auf den Button „weiter“.

Einrichtung und Aufruf eines Delwe-DSL Webmailkontos

Delwe

DSL



Schritt 3:

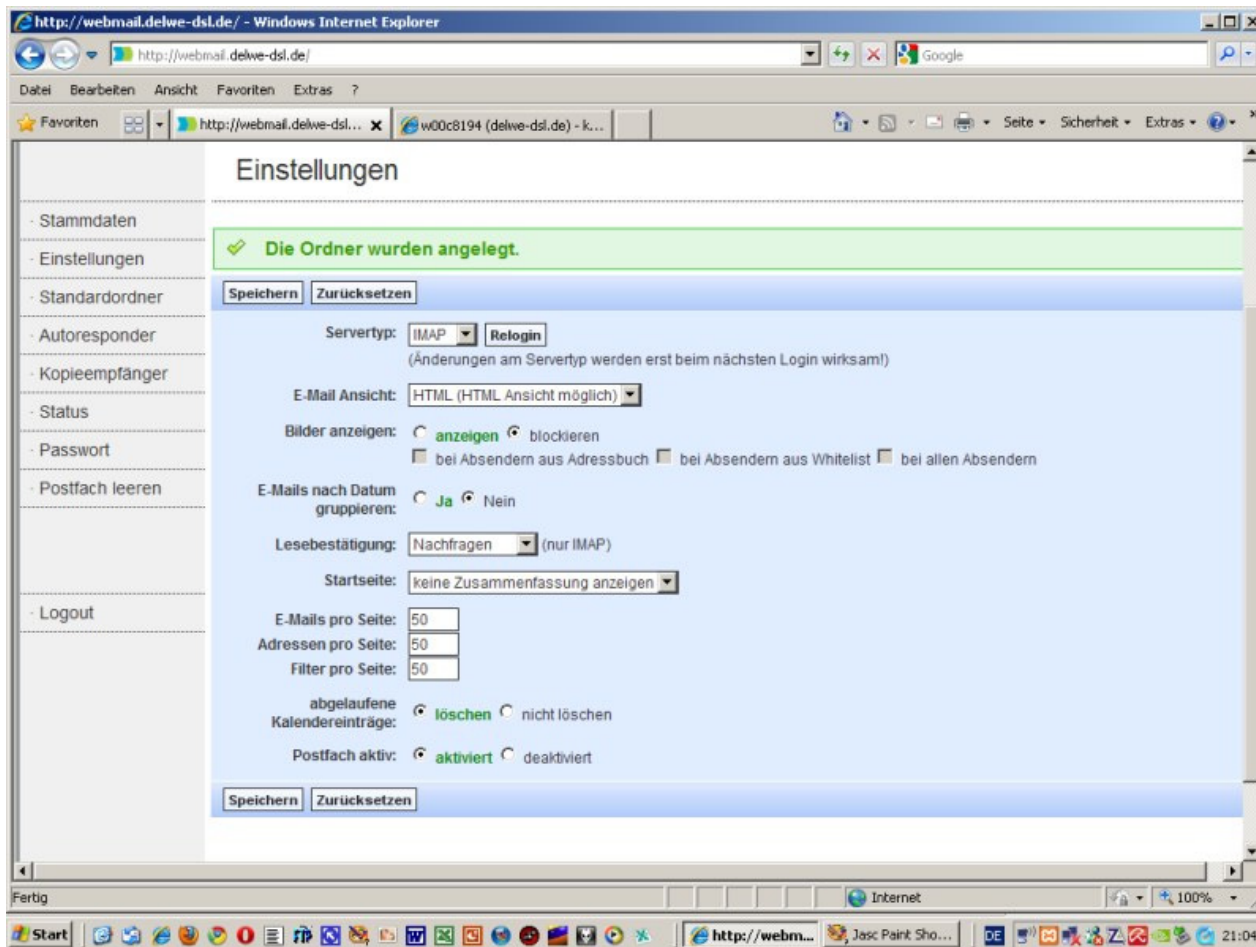
Wählen Sie als Standardordner in dem Pull-Down-Menü den Eintrag „Microsoft OutlookExpress Deutsch“ aus.

Anschließend klicken Sie auf den Button „weiter“.

Einrichtung und Aufruf eines Delwe-DSL Webmailkontos

Delwe

DSL



Schritt 4:

In diesem Fenster können individuelle Einstellungen vorgenommen werden.

Für eine Standardbenutzung können alle Vorgaben übernommen werden, klicken Sie dazu auf den Button „Speichern“.

Einrichtung und Aufruf eines Delwe-DSL Webmailkontos

Delwe

DSL

The screenshot shows a Windows Internet Explorer browser window displaying the webmail interface for 'ALL-IN-KL.COM'. The page title is 'Standardfilter gegen Spam und Viren'. The navigation menu includes 'Posteingang', 'Neue E-Mail', 'Adressbuch', 'Kalender', 'Spamfilter', and 'Mein Account'. The 'Spamfilter' tab is active, showing a table of filters with columns for 'Standardfilter', 'Empfehlung', 'Eigene Filter', 'Whitelist', 'Proemail-Editor', and 'Logout'. The table lists various filters such as 'Annahme-Filter', 'Greylisting', 'Policyd-weight', 'Reject Unverified Sender', 'Inhalts-Filter*', 'Filter auf base64 kodierten Spam', 'Spamdatenbank: obl abuseat.org', 'Spamdatenbank: SBL (sbl.spamhaus.org)', 'Spamdatenbank: XBL (xbl.spamhaus.org)', 'Viren-Filter', 'Virenschanner - Löschen der E-Mails', 'Virenschanner - Markieren der E-Mails', and 'Wurmfilter: Sobig.F'. The 'Virenschanner - Löschen der E-Mails' filter is currently set to 'Nein' and has an 'installieren' button. Below the table, there is a section for 'Wenn Spam mit Inhalts-Filter gefunden wurde:' with radio buttons for 'Löschen', 'Weiterleiten an E-Mail', 'Markieren als Spam', and 'Verschieben nach' (set to 'Entwürfe'). The page footer contains contact information for 'Neue Medien München'.

Schritt 5:

Klicken Sie in der oberen Menüzeile auf den Button „Spamfilter“.

Aktivieren Sie alle Optionen auf der rechten Seite durch setzen des Häkchens.

Den drittletzten Punkt „Virenschanner - Löschen der Emails“ lassen Sie frei.

Anschließend klicken Sie unten auf den Button „speichern“.

Alle weiteren Funktionen und Buttons sind selbsterklärend. Für weitere Fragen steht Ihnen das Support-Team jedoch gerne zur Verfügung.